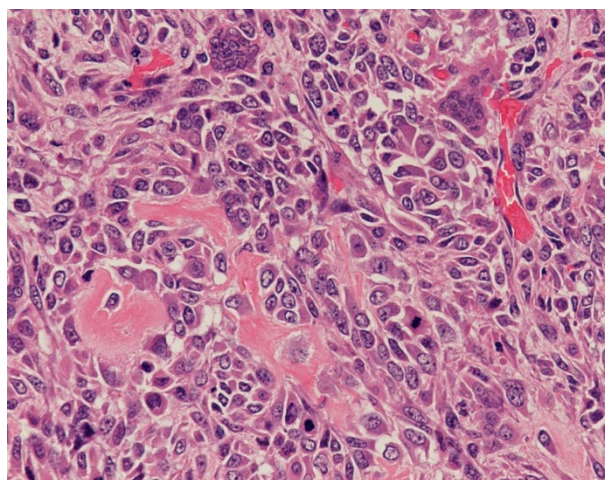
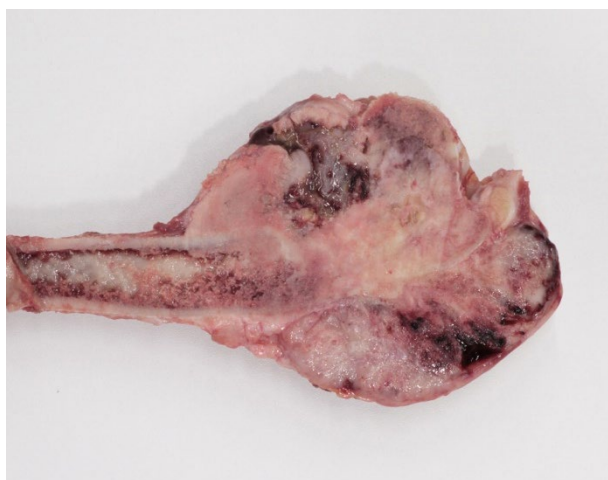


Tariffario per esami istologici di anatomia patologica: Cosa richiedere?

Esame istologico standard

Usare la voce **esame istologico standard** (codice **002641**) tutte le volte che l'esame richiesto non rientra in specifiche tipologie descritte successivamente. Questo esame prevede la descrizione macroscopica del campione ricevuto e l'allestimento di 1-2 sezioni per l'esame istologico.



Osteosarcoma a carico della testa del femore. Sezione istologica in ematossilina-eosina della neoplasia.

La voce **esame istologico su campione oltre al primo** (codice **002650**) è da richiedere, in aggiunta alla voce esame istologico standard, qualora dallo stesso soggetto fossero asportati più campioni di organi diversi o più lesioni dello stesso organo ma non in relazione, ad esempio:

- noduli cutanei da sedi differenti
- un nodulo cutaneo e una biopsia epatica
- ovaio e utero da ovariosterectomia
- linfonodo loco-regionale

In questo caso è prevista la descrizione macroscopica dei campioni ricevuti e l'allestimento di sezioni istologiche da ognuno di essi con un unico referto cumulativo.

In alternativa all'esame istologico standard:

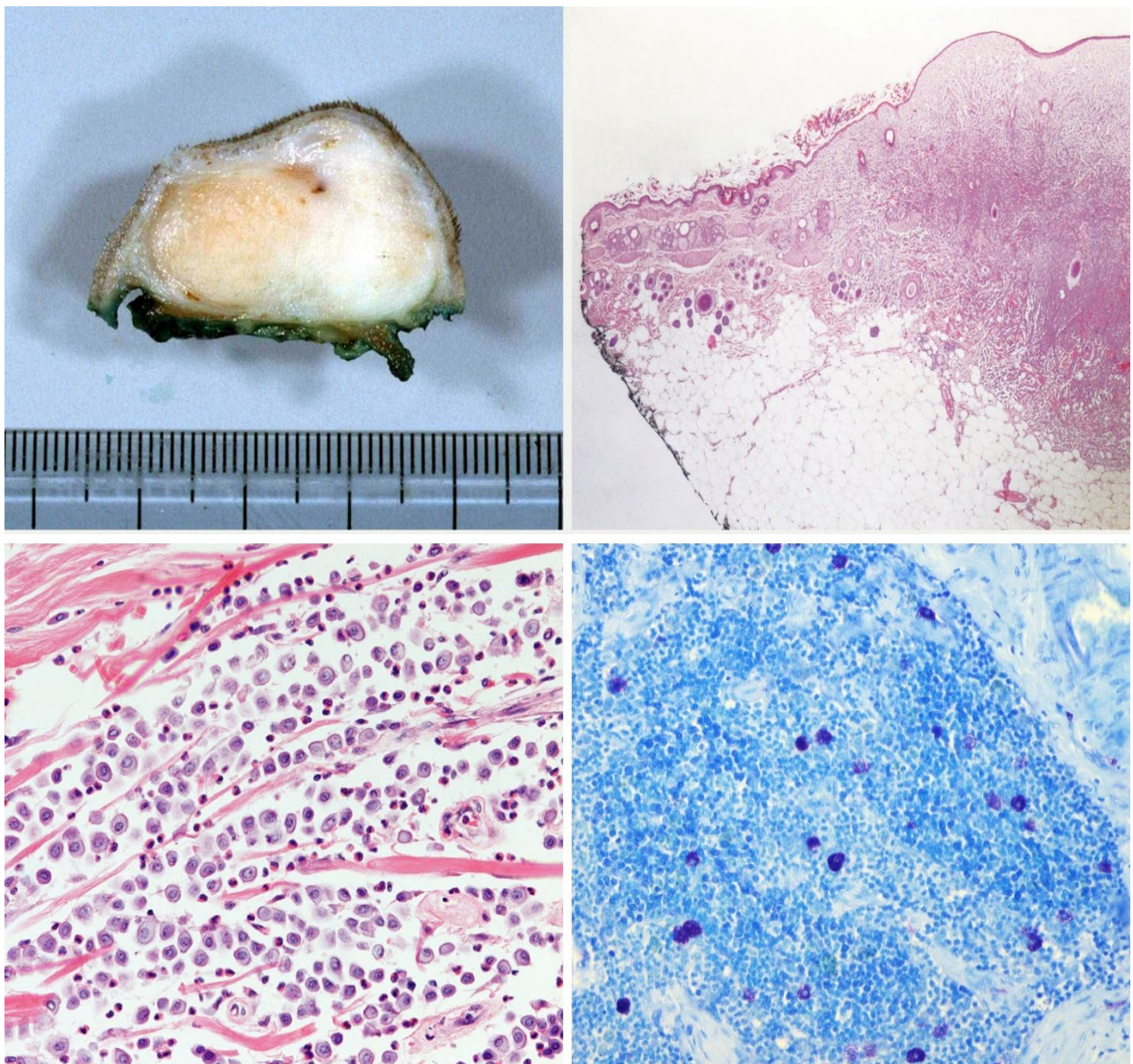
In caso exeresi di neoplasia, se si richiede la valutazione dei margini, indicare solo la prestazione **esame istologico di neoplasia con valutazione dei margini chirurgici** (codice **002644**), che prevede la refertazione istologica della neoplasia, la valutazione istologica dei margini e, quando presente, la valutazione del linfonodo loco-regionale. Non sono previsti in questo esame approfondimenti diagnostici con indagine immunohistochimica, che potranno essere richiesti successivamente su indicazione del patologo.





In caso di exeresi di neoplasia, se la diagnosi è già nota, es. per precedente esame citologico indicativo di mastocitoma o linfoma, è possibile richiedere i seguenti pacchetti specifici:

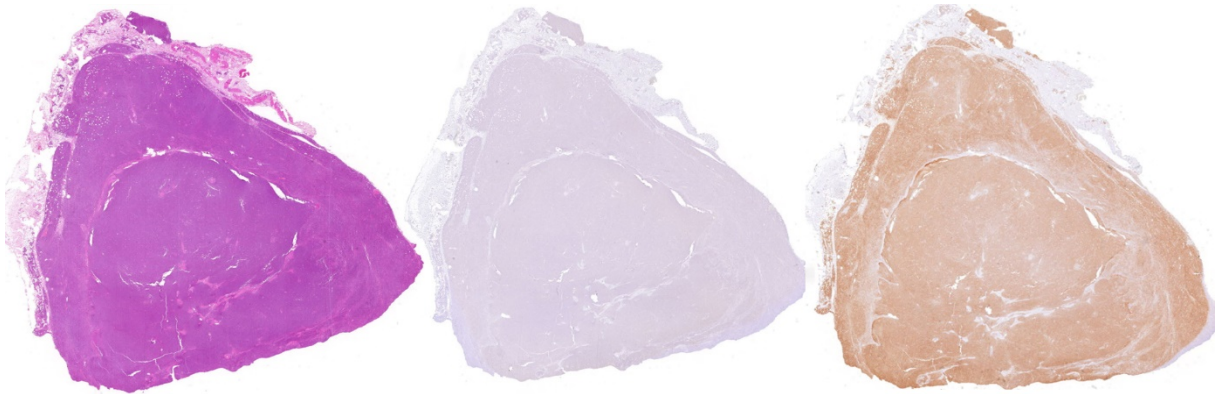
L'**esame istologico mastocitoma** (codice **002645**) è un pacchetto complesso, che include l'esame istologico, il grading (secondo Patnaik e Kiupel), la valutazione dei margini chirurgici e l'eventuale esame istologico del linfonodo sentinella/regionale con colorazione speciale Giemsa/Blu di Toluidina per evidenziare la presenza di metastasi linfonodali secondo il sistema di Weishaar *et al.* 2014.



Mastocitoma, inking e valutazione istologica dei margini chirurgici. Formulazione del grading e ricerca di metastasi linfonodali con la colorazione speciale di Giemsa.



L'**esame istologico linfoma** (codice **002504**) è un pacchetto che include l'esame istologico standard e l'identificazione dell'immunofenotipo mediante indagine immunohistochimica con CD3 e CD79.



Linfonodo, linfoma multicentrico. Sezioni seriali colorate con ematossilina eosina (a sinistra), immunohistochimica per CD3 (al centro, negativo) e CD79a (a destra, positivo). L'esame immunohistochimico permette di determinare l'immunofenotipo del linfoma (in questo caso un linfoma B).

Per alcuni organi è necessaria la preparazione di sezioni multiple, per esempio noduli splenici, neoplasie mammarie multiple e le biopsie gastroenteriche.

L'**esame istologico splenico** (codice **002642**) deve essere richiesto in caso di masse spleniche per cui è necessario avere a disposizione più sezioni istologiche. Le masse spleniche spesso si presentano come ematomi che talvolta mascherano neoplasie, per questo è necessaria l'osservazione di sezioni multiple (**minimo 5 vetrini**; Herman *et al.*, 2019).



Milza: immagine macroscopica di emangiosarcoma con ematoma. Sezioni istologiche multiple di milza in ematossilina eosina.



L'**esame istologico di linea mammaria** (codice **002643**) è da richiedere nel caso in cui si invii una linea mammaria con noduli multipli, che comporta la processazione e l'analisi di più campioni. Con questo esame è inclusa anche la valutazione del linfonodo regionale (se presente nel campione ricevuto) e l'eventuale indagine immunohistochimica per completare l'iter diagnostico.

N.B.: nel caso di singolo nodulo mammario si può richiedere l'esame istologico standard, ma in tale evenienza non è prevista indagine immunohistochimica che può essere richiesta successivamente se il patologo la ritiene necessaria.

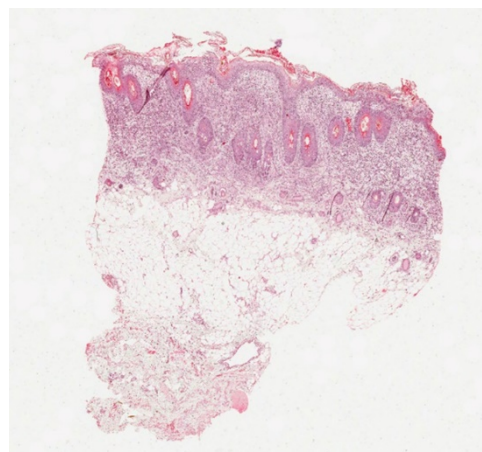
L'**esame istologico per biopsie gastroenteriche** (codice **002647**) è da richiedere nel caso di prelievi biotici multipli del tratto gastroenterico ed include l'esame istologico di tutti i campioni inviati, che non devono essere quindi considerati come campioni aggiuntivi.



Biopsie gastroenteriche: allestimento di biocassette distinte per ciascun tratto dell'apparato gastroenterico campionato. Ad ogni biocassetta corrisponde un vetrino in ematossilina eosina.

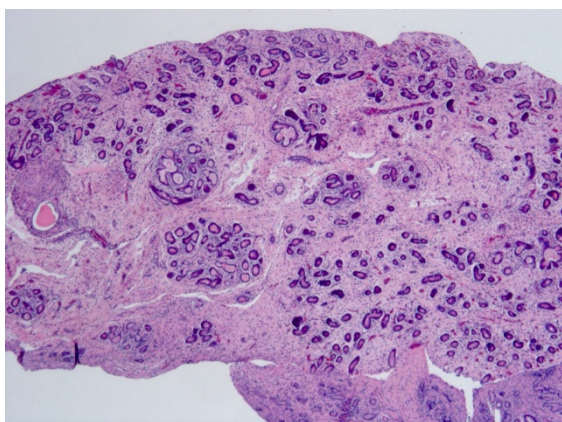
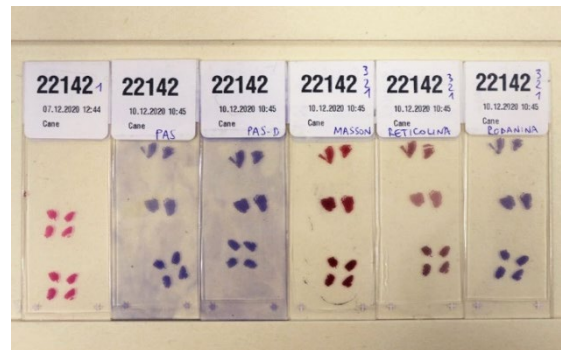
Per l'esame di alcuni organi sono necessarie, oltre alla colorazione ematossilina eosina, anche altre colorazioni di screening, per esempio nella cute e nel fegato.

L'**esame istologico dermatologico** (codice **002646**) è da richiedere su biopsie cutanee in caso di malattie dermatologiche. Il pacchetto comprende la valutazione istologica con ematossilina eosina e colorazione istochimica PAS, quest'ultima necessaria per l'evidenziazione di alcuni agenti eziologici e per la valutazione delle membrane basali.



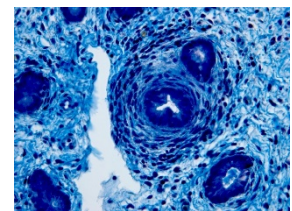


L'esame **biopsie epatiche** (codice **002648**) include la valutazione istologica di campioni biotici di fegato e in aggiunta colorazioni istochimiche fondamentali per caratterizzare la presenza di glicogenosi epatica (PAS e PAS diastasi), valutare la quantità di fibrosi epatica (Masson), la presenza di alterazioni architetturali/cirrosi (Reticolina) e la presenza patologica di Rame (Rodanina).



Le **biopsie uterine cavalla** (codice **004649**) includono una valutazione istologica di biopsie endometriali e in aggiunta la colorazione istochimica Masson per la valutazione della fibrosi perighiandolare al fine di stimare il grado K-D (Kenney e Doig).

Biopsia uterina colorata con ematossilina eosina (a sx) e con tricromica di Masson (a dx) che mette bene in evidenza la fibrosi perighiandolare.



Se nel referto ricevuto viene consigliata un'indagine immunohistochimica per completare l'iter diagnostico, questa può essere richiesta selezionando la prestazione **immunohistochimica** (codice **002659**) considerando che la voce del tariffario si riferisce ad un singolo anticorpo e l'importo va moltiplicato in base al pannello anticorpale suggerito (si consiglia sempre di contattare il patologo per accordarsi).

Ricorda:

- Nel caso di richiesta **esame istologico di linea mammaria (codice 002643)** ed **esame istologico linfoma (codice 002504)** l'indagine immunohistochimica è compresa nella prestazione
- In tutti gli altri casi, l'indagine immunohistochimica non è compresa nella prestazione, ma rientra nei suggerimenti del patologo per finalità diagnostiche. Il cliente potrà decidere successivamente all'emissione del referto se procedere con la richiesta di prestazione.